



QUANTUM

LINE INTERACTIVE UPS

1500 VA

2200 VA



BENUTZERHANDBUCH | DE

EINLEITUNG

Bevor Sie mit der Verwendung der Unterbrechungsfreien Stromversorgung (USV) beginnen, lesen Sie bitte diese Bedienungsanleitung sorgfältig durch, um eine optimale Nutzung und maximale Lebensdauer der Maschine zu gewährleisten. Die Hauptmerkmale dieser statischen unterbrechungsfreien Stromversorgung (USV) sind nachstehend aufgeführt:

- ✓ Mikroprozessorsteuerung für mehr Zuverlässigkeit
- ✓ Stabilisator boost & buck AVR
- ✓ DC-Start-Funktion (Start von Batterie)
- ✓ Auto Restart bei Rückkehr der VAC Primärversorgung
- ✓ USB-Kommunikationsanschluss
- ✓ LCD-Display

WICHTIGE SICHERHEITSHINWEISE

Für die korrekte Verwendung dieser unterbrechungsfreien Stromversorgung (USV) lesen bitte sorgfältig alle Anweisungen und befolge Sie diese. Lesen Sie dieses Handbuch sorgfältig durch, bevor Sie die USV auspacken, installieren oder verwalten.

ACHTUNG! Um die Gefahr von Bränden oder elektrischen Schlägen zu vermeiden, installieren Sie die USV in einer temperaturgeregelten Umgebung, in Innenräumen und in Umgebungen, die frei von leitfähigem Staub und/oder Verunreinigungen sind (siehe technische Spezifikationen).

ACHTUNG! Diese USV verwendet Spannungen, die gefährlich sein können. Versuchen Sie nicht, das Gerät auseinanderzubauen. Das Gerät enthält Teile, die nur von autorisiertem Personal ausgetauscht werden können.

ACHTUNG! Durch die Installation der USV wird verhindert, dass die Summe der Leckströme der USV und der angelegten Last 3,5 mA übersteigt.

ACHTUNG! Um das Risiko einer Überhitzung zu verringern, decken Sie die Kühllufteinlässe nicht ab, setzen Sie das Gerät nicht direktem Sonnenlicht aus und installieren Sie die USV nicht in der Nähe von Geräten, die Wärme abgeben, wie Öfen oder Öfen.

ACHTUNG! Schließen Sie keine Geräte an die USV an, bei denen es sich nicht um Computer und/oder angeschlossene Geräte handelt, wie z. B. medizinische Geräte, lebenserhaltende Geräte, Mikrowellenherde oder Staubsauger.

ACHTUNG! Verwenden Sie die USV nicht, um Laserdrucker oder Scanner mit Strom zu versorgen, da der Anlaufstrom hoch ist.

ACHTUNG! Diese USV ist nicht für Geräte mit aktivem PFC (Active Power Factor Correction) geeignet. Überprüfen Sie im Voraus die Art des vom PC/Server montierten Netzteils.

ACHTUNG! Verhindern Sie, dass Flüssigkeiten oder andere Fremdkörper in die USV eindringen. Stellen Sie keine Getränke oder andere Flüssigkeitsbehälter auf oder in der Nähe des Geräts auf.

ACHTUNG! Drücken Sie im Notfall die OFF-Taste und trennen Sie das Netzkabel, um die USV auszuschalten

ACHTUNG! Bei intensiven und/oder länger andauernden Wetterereignissen (Gewitter, Blitzschlag usw.) die USV von der Steckdose trennen, um das Risiko einer Beschädigung der angeschlossenen Geräte zu vermeiden.

ACHTUNG! Die Steckdose muss sich in der Nähe des Geräts befinden und leicht zugänglich sein.

ACHTUNG! Trennen Sie die USV, bevor Sie Reinigungsarbeiten durchführen, und vermeiden Sie die Verwendung von flüssigen Reinigungsmitteln oder Sprays.

ACHTUNG! Die interne Batterie ist versiegelt, Blei, 6-Zellen-Typ, mit Nennspannung 12V DC.

ACHTUNG! Werfen Sie die Batterien nicht ins Feuer, da sie explodieren könnten.

ACHTUNG! Von der Batterie kann die Gefahr eines Stromschlags und hoher Kurzschlussströme ausgehen. Die folgenden Vorsichtsmaßnahmen sollten bei Arbeiten an Batterien beachtet werden:

- 1) Entfernen Sie Uhren, Ringe, Armbänder oder andere Metallgegenstände von Ihren Händen und Handgelenken.
- 2) Verwenden Sie nur Werkzeuge mit isolierten Griffen.
- 3) Tragen Sie Gummihandschuhe und Stiefel.
- 4) Werfen Sie keine Instrumente, Werkzeuge oder andere Metallgegenstände auf die Oberseite der Batterien.
- 5) Trennen Sie die Stromquelle, bevor Sie die Anschlüsse anschließen und/oder trennen.

ACHTUNG! Wenn Sie die Batterien wechseln, ersetzen Sie sie durch Batterien des gleichen Typs und in der gleichen Menge.

ACHTUNG! Die Wartung der Batterien muss von erfahrenem Personal durchgeführt werden, wobei alle notwendigen Vorsichtsmaßnahmen zu treffen sind. Halten Sie unbefugtes Personal von Batterien fern.

ACHTUNG! Schließen Sie keine Steckdosenleisten mit einem Kabel >1,5 Meter an die USV an

ACHTUNG! Stecken Sie keine Finger in die Steckdosen.

ACHTUNG! Die USV darf nicht mit dem Flugzeug befördert werden, da sie Blei-Säure-Batterien enthält.

PLATZIERUNG

Befolgen Sie die folgenden Anweisungen, um die USV richtig zu installieren und zu positionieren:

1. Die USV muss sich auf einer horizontalen Ebene befinden.
2. Die USV ist für den Einsatz in geschlossenen Räumen konzipiert.
3. Die USV darf nicht direktem Sonnenlicht oder anderen Wärmequellen ausgesetzt werden.
4. Stellen Sie sicher, dass die Umgebungstemperatur zwischen 0°C und 40°C (25 °C ist die optimale Temperatur) liegt
5. Die Luftfeuchtigkeit in der Umgebung sollte unter 90% liegen.
6. Die USV darf nicht in staubigen Umgebungen aufgestellt werden.
7. Die USV muss mindestens 15 cm von den Wänden entfernt sein, um eine ordnungsgemäße Belüftung zu gewährleisten.
8. Verstopfen oder führen Sie keine Flüssigkeit in die Lüftungsöffnungen ein
9. Decken Sie die USV nicht mit Gegenständen ab.
10. Bringen Sie keine Flüssigkeiten, brennbaren Gase oder korrosiven Substanzen in die Nähe.

INSTALLATION DER USV

AUSPACKEN

Die Packung sollte enthalten: USV-Einheit x1, USB-Kabel x1.

HARDWARE-INSTALLATIONSANLEITUNG

1. Die USV kann sofort nach Erhalt verwendet werden. Es wird jedoch empfohlen, den Akku mindestens 8 Stunden lang aufzuladen, um sicherzustellen, dass die maximale Ladekapazität erreicht wird. Ein Ladungsverlust kann während des Versands oder während des Lagerbestands auftreten. Um den Akku aufzuladen, lassen Sie das Gerät einfach an eine AC-Steckdose angeschlossen. Das Gerät wird geladen, egal ob es eingeschaltet ist oder ausgeschaltet bleibt.
2. Schließen Sie bei ausgeschalteter und getrennter USV den Computer, den Monitor und alle Datenspeichergeräte an die Ausgangsbuchsen der USV an. **SCHLIESSEN SIE KEINE** Laserdrucker, Kopierer, Öfen, Staubsauger, Aktenvernichter oder andere große elektrische Geräte an die Ausgangsbuchsen an. Die Anforderung, diese Geräte mit Strom zu versorgen, würde das Gerät mit der Gefahr einer Beschädigung überlasten.
3. Schließen Sie die USV an eine 2-polige, 3-adrige Steckdose mit Erdung (Wandsteckdose) an. Stellen Sie sicher, dass die Steckdose durch eine geeignete Sicherung oder einen Schalter geschützt ist und nicht an Geräte mit hoher Absorption (z. B. Klimaanlage, Kühlschränke, Fotokopierer usw.) angeschlossen ist. Vermeiden Sie die Verwendung von Verlängerungen.
4. Drücken Sie die Power-Taste, um die USV einzuschalten. Die Kontrollleuchte leuchtet auf und die USV gibt ein akustisches Signal aus.
5. Wird eine Überlastung erkannt, ertönt ein lang anhaltender Signalton. So beheben Sie: Schalten Sie die USV aus und trennen Sie mindestens ein Gerät von den USV-Ausgangsbuchsen. Warten Sie 10 Sekunden. Stellen Sie sicher, dass der automatische Eingangsschalter aktiviert ist (nur beim Neon 1000), und schalten Sie die USV wieder ein.
6. Um einen optimalen Ladezustand der Batterie aufrechtzuerhalten, lassen Sie die USV immer an einer Wechselstromsteckdose angeschlossen, wobei die Sicherheitsbedingungen stets einzuhalten sind.
7. Wenn die USV längere Zeit nicht benutzt wird, decken Sie sie ab und verstauen Sie sie mit dem vollständig geladenen Akku. Laden Sie den Akku alle drei Monate auf, um eine lange Akkulaufzeit zu gewährleisten.

GRUNDLEGENDE FUNKTIONEN

Frontblende

1. On/Off-Taste

Um die USV ein- oder auszuschalten, halten Sie die Taste 2 Sekunden lang gedrückt. Lassen Sie die Taste los, wenn Sie ein akustisches Signal hören, gefolgt von einem „Klick“. Um zu bestätigen, dass die USV gestartet wird, werden Sie ein weißes Licht um die Taste bemerken.

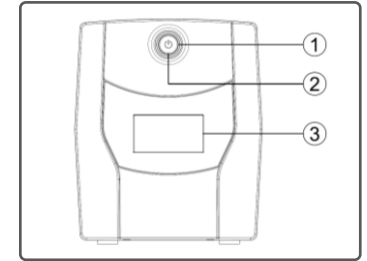
Deaktivieren des Tons: Der akustische Alarm kann durch schnelles zweimaliges Drücken des Netzschalters aktiviert oder deaktiviert werden. Die Standardeinstellung sieht den aktivierten Signalton vor.

2. LED-Anzeigen

Wenn die USV in Betrieb ist, leuchtet diese LED.

3. LCD-Display

Das LCD-Display zeigt die USV-Statusparameter an, einschließlich Eingangsstrom, Ausgangsstrom, Lade- und Batterieprozentsatz usw.



Rückwand

1. USB-Kommunikationsanschluss

Dieser Port ermöglicht den Anschluss an einen USB-Anschluss des Computers, sodass Sie über die Überwachungssoftware auf die Funktionen zur Fernüberwachung und Selbstabschaltung der USV zugreifen können.

2. Automatischer Eingangsschalter

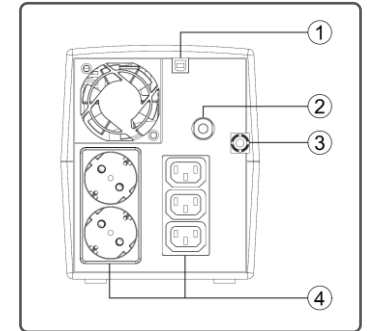
Der Leistungsschalter bietet einen Überlastschutz.

3. Eingangsstromkabel

An die Haushaltssteckdose anschließen.

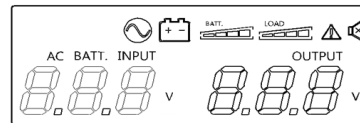
4. AC-Ausgangsbuchsen

Die USV ist mit Steckdosen ausgestattet, an die elektrische Geräte angeschlossen werden können, um im Falle eines Stromausfalls einen unterbrechungsfreien temporären Betrieb zu gewährleisten und sie vor Überspannungen und Spikes zu schützen.



BEDEUTUNG DER SYMBOLE AUF DEM LCD-DISPLAY

Aussehen des LCD-Displays



Bedeutung der Indikatoren

	Einspeisung aus dem Netz		Stromversorgung über Batterie
	Fehler/Alarm		Ton deaktiviert
	Von der Batterie - Akkustand Vom Netz - Batterie wird geladen (LED blinkt) - Batterie geladen (LED leuchtet)		Ladezustand
	Eingangsspannung (Volt)		Ausgangsspannung (Volt)

LED-SIGNALE UND ALARME

Status der USV	LED	Alarime
Normal	LED leuchtet	Aus
Stromversorgung über Batterie	LED leuchtet	1 Piepton alle 30 Sekunden
Batterie fast leer	LED leuchtet	1 Piepton alle 2 Sekunden
Überlastung	LED leuchtet	1 Piepton alle 0,5 Sekunden
Batterieladung mit USV off	LED aus	Aus
Fehler	LED aus	Daueralarm

TECHNISCHE DATEN

Modell	650VA	850VA
Leistung (VA/W)	1500/900	2200/1320
Input		
Nennspannung	162-290VAC	
Nennfrequenz	50/60Hz	
Output		
Ausgangsspannung (in der Batterie)	220-240VAC	
Ausgangsfrequenz (in der Batterie)	50/60Hz+/-1%	
Überlastschutz	Schalter	
Wellenform	Simulierte Sinuswelle	
Physikalische Eigenschaften		
Abmessungen, BxHxT (mm)	148x178x298	
Gewicht	9.1 kg	10.0 kg
Batterie		
Nummer und Typ	2x 12V/7.5Ah	2x 12V/9Ah
Ladezeit	8 Stunden	
Alarime		
Indikatoren	Ein-Zustand	
Tonsignale	Batteriemodus, Niedrige Batterieladung, Überladung, Fehler	
Betriebsumgebung		
Temperatur	0°C bis 40°C	
Feuchtigkeitsgehalt	von 0 bis 90%	
Verwaltung		
Auto-Charger	Ja	
Auto-Restart	Ja	
USB-Kommunikationsanschluss	Ja	
Schutz-/Kommunikationstür RJ45/11	Nein	

FEHLERBEHEBUNG

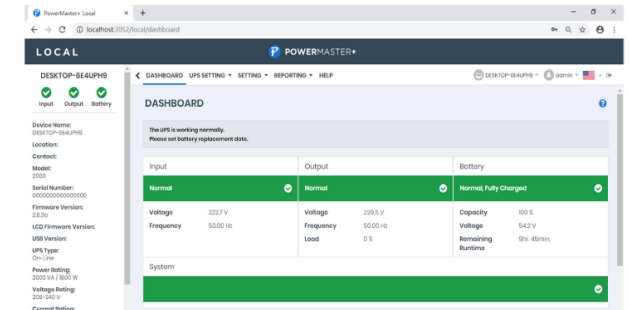
Problem	Mögliche Ursachen	Lösung
Die USV respektiert nicht die erwartete Autonomie	Der Akku ist nicht vollständig geladen.	Laden Sie den Akku auf, indem Sie die USV an den Strom anschließen.
	Die Batterie ist leicht beschädigt	Wenden Sie sich an den technischen Support, um die Batterie auszutauschen.
Die USV lässt sich nicht einschalten	Das Gerät ist nicht an eine AC-Steckdose angeschlossen	Das Gerät muss an eine 220-240V Steckdose angeschlossen werden
	Die Batterie ist defekt	Wenden Sie sich an den technischen Support, um die Batterie auszutauschen.
	Mechanisches Problem	Kontaktieren Sie den technischen Support
Die Ausgänge versorgen die angeschlossenen Geräte nicht mit Strom	Der Schalter ist aufgrund einer Überlastung ausgelöst worden.	Schalten Sie die USV aus und trennen Sie mindestens ein Gerät. Trennen Sie das Netzkabel der USV und drücken Sie den Eingangsschalter. Schließen Sie das Netzkabel an und schalten Sie die USV ein.
	Die Batterien sind leer	Lassen Sie die USV mindestens 4 Stunden lang aufladen.
	Die USV wurde durch eine Überlastung beschädigt.	Kontaktieren Sie den technischen Support.
Fehlercode F09	Kurzschluss am Ausgang .	Schalten Sie die USV aus. Angeschlossene Geräte können Probleme haben.
Fehlercode F12	Niedrige Batteriespannung .	Schalten Sie den Computer aus und laden Sie den Akku sofort auf.
Fehlercode F13	Batterie überlastet .	Kontaktieren Sie den technischen Support.
Fehlercode F14	Überlastung: Verbundene Geräte benötigen mehr Leistung als die USV.	Schalten Sie nicht wesentliche Geräte aus/trennen Sie sie. Wenn das Überlastungsproblem behoben ist, kehrt die USV in den normalen Betrieb zurück.

DOWNLOAD DER VERWALTUNGS SOFTWARE

Die Verwaltungssoftware bietet eine intuitive, benutzerfreundliche Oberfläche, die in der Lage ist, alle wichtigen Systeminformationen auf einen Blick anzuzeigen.

Installationsverfahren:

- Laden Sie die Power Master-Software von der Website herunter: www.juststepyc.com
- Doppelklicken Sie auf die heruntergeladene Datei und folgen Sie Schritt für Schritt den Installationsschritten.
- Um auf die Software zuzugreifen, doppelklicken Sie auf das Programmsymbol oder starten Sie Ihren Webbrowser und geben Sie die Adresse <http://localhost:3052> ein



WARTUNG

Bevor Sie mit einer Reinigung beginnen, vergewissern Sie sich, dass:

- Der AC-Eingangstrom ist von der USV getrennt.
- Die USV ist ausgeschaltet.

Reinigen Sie die Außenflächen mit einem leicht nur mit Wasser angefeuchteten Tuch. Stellen Sie vor dem Neustart der USV sicher, dass sie vollständig trocken ist.

Wenn die USV in einer ungewöhnlich staubigen oder schmutzigen Umgebung arbeitet, entfernen Sie den Staub aus den Schlitzen.

Wenn versehentlich Flüssigkeit in das Innere eindringt, schalten Sie die USV nicht ein und wenden Sie sich sofort an den technischen Support.

HALTERUNG

Wenn die USV während der Lieferung beschädigt wurde, melden Sie dies dem Spediteur.

Wenn die USV repariert werden muss, überprüfen Sie die Tabelle „Fehlerbehebung“.

Wenn das Problem weiterhin besteht, wenden Sie sich an den technischen Support unter www.justepyc.com

Das Öffnen, Reparieren oder Ersetzen von Komponenten innerhalb der USV muss immer von technischem Fachpersonal durchgeführt werden, andernfalls verfällt die Garantie.

GARANTIE

Epyc bietet auf seine Produkte eine gesetzliche Garantie von 24 Monaten ab Kaufdatum.

Das Standardverfahren von Epyc besteht darin, die USV zu reparieren oder das Originalgerät durch ein generalüberholtes zu ersetzen.

Bei Verschleißteilen (z. B. Batterien und Sicherungen) beträgt die Gewährleistungsfrist 12 Monate ab Kaufdatum.

Für weitere Informationen zu Garantieansprüchen besuchen Sie bitte die Website www.justepyc.com.

UMWELTSCHUTZ

Die Verpackungen von Epyc-Produkten bestehen aus recycelbaren Materialien, die der Umweltschutzrichtlinie des Unternehmens entsprechen.

Für eine fachgerechte Entsorgung trennen Sie bitte die verschiedenen Verpackungsmaterialien wie in der nachfolgenden Tabelle dargestellt.

Entsorgen Sie jedes Material gemäß den im Verwendungsland geltenden Vorschriften.

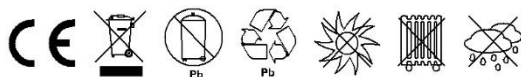
Komponente	Material	Recycling-Code
Schachtel	Karton	PAP 20
Verpackungs-Eckstücke	Expandiertes Polystyrol	PS 6
Schutztasche und Zubehörtaschen	Polyethylen	HDPE 2

Entsorgung

Die USV enthält elektronische Karten und Batterien, die als giftige und gefährliche Abfälle gelten.

Am Ende der Lebensdauer muss die USV gemäß den aktuellen WEEE-Richtlinien (Elektro- und Elektronik-Altgeräte) entsorgt werden. Besuchen Sie www.justepyc.com für weitere Details.

Die richtige Entsorgung trägt zum Schutz und zur Schonung der Umwelt bei.



K01-C000505-00 NE04



www.justepyc.com

Alle Rechte vorbehalten. Die Vervielfältigung ohne Genehmigung ist untersagt.