



STANDBY UPS
WITH APFC SUPPORT

600 VA

800 VA

1000 VA



BENUTZERHANDBUCH | DE

EINLEITUNG

Bevor Sie mit der Verwendung der Unterbrechungsfreien Stromversorgung (USV) beginnen, lesen Sie bitte diese Bedienungsanleitung sorgfältig durch, um eine optimale Nutzung und maximale Lebensdauer der Maschine zu gewährleisten. Die Hauptmerkmale dieser statischen unterbrechungsfreien Stromversorgung (USV) sind nachstehend aufgeführt:

- ✓ Mikroprozessorsteuerung für mehr Zuverlässigkeit
- ✓ Unterstützung für APFC-Netzteile (Active Power Factor Control)
- ✓ DC-Start-Funktion (Start von Batterie)
- ✓ Auto Restart bei Rückkehr der VAC Primärversorgung
- ✓ Modem- und Telefonleitungsschutz (Surge Protection)
- ✓ USB-Kommunikationsanschluss
- ✓ Kompakte Abmessungen und geringes Gewicht

IMPORTANTI ISTRUZIONI DI SICUREZZA

Für die korrekte Verwendung dieser unterbrechungsfreien Stromversorgung (USV) lesen bitte sorgfältig alle Anweisungen und befolge Sie diese. Lesen Sie dieses Handbuch sorgfältig durch, bevor Sie die USV auspacken, installieren oder verwalten.

ACHTUNG! Um die Gefahr von Bränden oder elektrischen Schlägen zu vermeiden, installieren Sie die USV in einer temperaturgeregelten Umgebung, in Innenräumen und in Umgebungen, die frei von leitfähigem Staub und/oder Verunreinigungen sind (siehe technische Spezifikationen).

ACHTUNG! Diese USV verwendet Spannungen, die gefährlich sein können. Versuchen Sie nicht, das Gerät auseinanderzubauen. Das Gerät enthält Teile, die nur von autorisiertem Personal ausgetauscht werden können.

ACHTUNG! Durch die Installation der USV wird verhindert, dass die Summe der Leckströme der USV und der angelegten Last 3,5 mA übersteigt.

ACHTUNG! Um das Risiko einer Überhitzung zu verringern, decken Sie die Lüftungseinlässe nicht ab, setzen Sie das Gerät nicht direktem Sonnenlicht aus und installieren Sie die USV nicht in der Nähe von Geräten, die Wärme abgeben, wie Öfen oder Öfen.

ACHTUNG! Schließen Sie keine Geräte an die USV an, bei denen es sich nicht um Computer und/oder angeschlossene Geräte handelt, wie z. B. medizinische Geräte, lebenserhaltende Geräte, Mikrowellenherde oder Staubsauger.

ACHTUNG! Verwenden Sie die USV nicht, um Laserdrucker oder Scanner mit Strom zu versorgen, da der Anlaufstrom hoch ist.

ACHTUNG! Diese USV muss an eine Wechselstromsteckdose angeschlossen werden, die mit einem Schutzleiter und einem thermomagnetischen und differentiellen Schutz ausgestattet ist.

ACHTUNG! Verhindern Sie, dass Flüssigkeiten oder andere Fremdkörper in die USV eindringen. Stellen Sie keine Getränke oder andere Flüssigkeitsbehälter auf oder in der Nähe des Geräts auf.

ACHTUNG! Drücken Sie im Notfall die OFF-Taste und trennen Sie das Netzkabel, um die USV auszuschalten

ACHTUNG! Bei intensiven und/oder länger andauernden Wetterereignissen (Gewitter, Blitzschlag usw.) die USV von der Steckdose trennen, um das Risiko einer Beschädigung der angeschlossenen Geräte zu vermeiden.

ACHTUNG! Die Steckdose muss sich in der Nähe des Geräts befinden und leicht zugänglich sein.

ACHTUNG! Trennen Sie die USV, bevor Sie Reinigungsarbeiten durchführen, und vermeiden Sie die Verwendung von flüssigen Reinigungsmitteln oder Sprays.

ACHTUNG! Die interne Batterie ist versiegelt, Blei, 6-Zellen-Typ, mit Nennspannung 12V DC.

ACHTUNG! Werfen Sie die Batterien nicht ins Feuer, da sie explodieren könnten.

ACHTUNG! Von der Batterie kann die Gefahr eines Stromschlags und hoher Kurzschlussströme ausgehen. Die folgenden Vorsichtsmaßnahmen sollten bei Arbeiten an Batterien beachtet werden:

- 1) Entfernen Sie Uhren, Ringe, Armbänder oder andere Metallgegenstände von Ihren Händen und Handgelenken.
- 2) Verwenden Sie nur Werkzeuge mit isolierten Griffen.
- 3) Tragen Sie Gummihandschuhe und Stiefel.
- 4) Werfen Sie keine Instrumente, Werkzeuge oder andere Metallgegenstände auf die Oberseite der Batterien.
- 5) Trennen Sie die Stromquelle, bevor Sie die Anschlüsse anschließen und/oder trennen.

ACHTUNG! Wenn Sie die Batterien wechseln, ersetzen Sie sie durch Batterien des gleichen Typs und in der gleichen Menge.

ACHTUNG! Die Wartung der Batterien muss von erfahrenem Personal durchgeführt werden, wobei alle notwendigen Vorsichtsmaßnahmen zu treffen sind. Halten Sie unbefugtes Personal von Batterien fern.

ACHTUNG! Schließen Sie keine Steckdosenleisten mit einem Kabel >1,5 Meter an die USV an

ACHTUNG! Stecken Sie keine Finger in die Steckdosen.

ACHTUNG! Die USV darf nicht mit dem Flugzeug befördert werden, da sie Blei-Säure-Batterien enthält.

PLATZIERUNG

Befolgen Sie die folgenden Anweisungen, um die USV richtig zu installieren und zu positionieren:

1. Die USV muss sich auf einer horizontalen Ebene befinden.
2. Die USV ist für den Einsatz in geschlossenen Räumen konzipiert.
3. Die USV darf nicht direktem Sonnenlicht oder anderen Wärmequellen ausgesetzt werden.
4. Stellen Sie sicher, dass die Umgebungstemperatur zwischen 0°C und 40°C (25 °C ist die optimale Temperatur) liegt
5. Die Luftfeuchtigkeit in der Umgebung sollte unter 90% liegen.
6. Die USV darf nicht in staubigen Umgebungen aufgestellt werden.
7. Die USV muss mindestens 15 cm von den Wänden entfernt sein, um eine ordnungsgemäße Belüftung zu gewährleisten.
8. Verstopfen oder führen Sie keine Flüssigkeit in die Lüftungsöffnungen ein
9. Decken Sie die USV nicht mit Gegenständen ab.
10. Bringen Sie keine Flüssigkeiten, brennbaren Gase oder korrosiven Substanzen in die Nähe.

INSTALLATION DER USV

AUSPACKEN

Die Packung sollte enthalten: USV-Einheit x1, USB-Kabel x1.

HARDWARE-INSTALLATIONSANLEITUNG

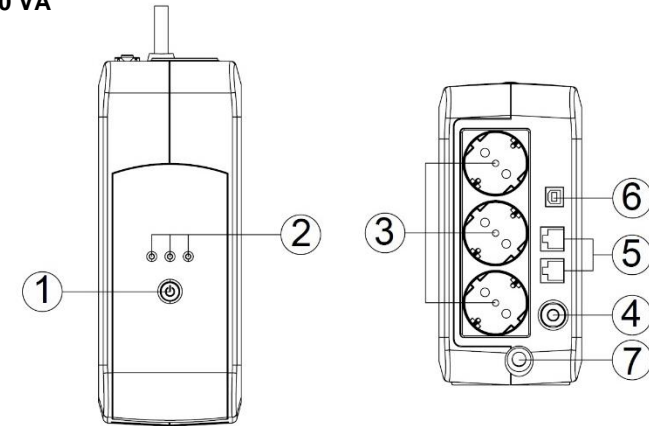
1. Die USV kann sofort nach Erhalt verwendet werden. Es wird jedoch empfohlen, den Akku mindestens 8 Stunden lang aufzuladen, um sicherzustellen, dass die maximale Ladekapazität erreicht wird. Ein Ladungsverlust kann während des Versands oder während des Lagerbestands auftreten. Um den Akku aufzuladen, lassen Sie das Gerät einfach an eine AC-Steckdose angeschlossen. Das Gerät wird geladen, egal ob es eingeschaltet ist oder ausgeschaltet bleibt.
2. Schließen Sie bei ausgeschalteter und getrennter USV den Computer, den Monitor und alle Datenspeichergeräte an die Ausgangsbuchsen der USV an. **SCHLIESSEN SIE KEINE** Laserdrucker, Kopierer, Öfen, Staubsauger, Aktenvernichter oder andere große elektrische Geräte an die Ausgangsbuchsen an. Die Anforderung, diese Geräte mit Strom zu versorgen, würde das Gerät mit der Gefahr einer Beschädigung überlasten.
3. Schließen Sie die USV an eine 2-polige, 3-adrige Steckdose mit Erdung (Wandsteckdose) an. Stellen Sie sicher, dass die Steckdose durch eine geeignete Sicherung oder einen Schalter geschützt ist und nicht an Geräte mit hoher Absorption (z. B. Klimaanlage, Kühlschränke, Fotokopierer usw.) angeschlossen ist. Vermeiden Sie die Verwendung von Verlängerungen.
4. Drücken Sie die Power-Taste, um die USV einzuschalten. Die Kontrollleuchte leuchtet auf und die USV gibt ein akustisches Signal aus.
5. Wird eine Überlastung erkannt, ertönt ein lang anhaltender Signalton. So beheben Sie: Schalten Sie die USV aus und trennen Sie mindestens ein Gerät von den USV-Ausgangsbuchsen. Warten Sie 10 Sekunden. Stellen Sie sicher, dass der automatische Eingangsschalter aktiviert ist (nur beim Neon 1000), und schalten Sie die USV wieder ein.

6. Um einen optimalen Ladezustand der Batterie aufrechtzuerhalten, lassen Sie die USV immer an einer Wechselstromsteckdose angeschlossen, wobei die Sicherheitsbedingungen stets einzuhalten sind.

7. Wenn die USV längere Zeit nicht benutzt wird, decken Sie sie ab und verstauen Sie sie mit dem vollständig geladenen Akku. Laden Sie den Akku alle drei Monate auf, um eine lange Akkulaufzeit zu gewährleisten.

GRUNDLEGENDE FUNKTIONEN

600/800/1000 VA



1. On/Off-Taste

Drücken Sie die Taste, um die USV ein- oder auszuschalten. Die grün beleuchtete LED bestätigt das korrekte Einschalten der USV.

2. LED-Anzeigen

Drei LED-Anzeigen zur Meldung von Stromverbrauch, Batterieverbrauch, Fehlern. Siehe Abschnitt „Bedeutung der LED-Beleuchtung“ für weitere Details.

3. AC-Ausgangsbuchsen

Die USV ist mit Steckdosen ausgestattet, an die elektrische Geräte angeschlossen werden können, um im Falle eines Stromausfalls einen unterbrechungsfreien temporären Betrieb zu gewährleisten und sie vor Überspannungen und Spikes zu schützen.

4. Automatischer Eingangsschalter

Der Leistungsschalter bietet einen Überlastschutz.

5. Kommunikations-/Schutztüren RJ45/11

Bietet Überspannungsschutz für jedes Standardmodem, Fax, Telefonleitung oder Netzkabel. Bei der Verwendung von Ports gilt eine Höchstgeschwindigkeit von 100 Mbit/s.

6. USB-Kommunikationsanschluss

Dieser Port ermöglicht den Anschluss an einen USB-Anschluss des Computers, sodass Sie über die Überwachungssoftware auf die Funktionen zur Fernüberwachung und Selbstabschaltung der USV zugreifen können

7. Eingangsstromkabel

An die Haushaltssteckdose anschließen.

BEDEUTUNG DER LED-BELEUCHTUNG

Ikone	Name	Akustischer Alarm	Bedingung
	Verwendung von Wechselstrom	Keine	Normal
	Verwendung von Batterie	1 Piepton alle 30 Sekunden	Netz nicht vorhanden oder außerhalb der Toleranz - Die USV liefert Batteriestrom.
		1 Piepton alle 0.5 Sekunden	Netz nicht vorhanden oder außerhalb der Toleranz - Die USV liefert Batteriestrom. Das schnelle akustische Signal zeigt an, dass die Batterieladung knapp wird.
	Fehler	Konstantes Signal	Überlast – Bedeutet, dass die angeschlossene Last den Nennwert der USV überschreitet. Schalten Sie das Gerät aus, trennen Sie mindestens ein Gerät von der USV, schalten Sie den Eingangsschalter ein und schalten Sie das Gerät wieder ein.

TECHNISCHE DATEN

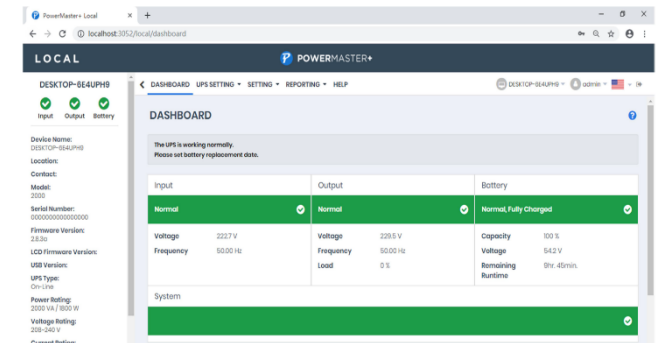
Modell	600VA	800VA	1000VA
Leistung (VA/W)	600/360	800/480	1000/600
Input			
Nennspannung	180-270VAC		
Nennfrequenz	50/60Hz		
Output			
Ausgangsspannung (in der Batterie)	220-240VAC		
Ausgangsfrequenz (in der Batterie)	50/60 Hz +/-1%		
Überlastschutz	Schalter		
Wellenform	Simulierte Sinuswelle		
Zusätzliche Funktionalität	Unterstützung von Netzteilen mit aktiver PFC (bis zu 70 % der Nennlast)		
Physikalische Eigenschaften			
Abmessungen, BxHxT (mm)	90x190x235		
Gewicht	2.8kg	4.0kg	4.2kg
Batterie			
Nummer und Typ	1x 12V/5Ah	1x 12V/7.5Ah	1x 12V/9Ah
Ladezeit	8 Stunden		
Alarmer			
Indikatoren	Ein-Zustand		
Tonsignale	Batteriemodus, Niedrige Batterieladung, Überladung, Fehler		
Betriebsumgebung			
Temperatur	0°C bis 40°C		
Feuchtigkeitsgehalt	von 0 bis 90%		
Lärm	Weniger als 40dB		
Verwaltung			
Auto-Charger	Ja		
Auto-Restart	Ja		
USB-Kommunikationsanschluss	Ja		
Schutz-/Kommunikationstür RJ45/11	Ja		

FEHLERBEHEBUNG

Problem	Mögliche Ursachen	Lösung
Die USV respektiert nicht die erwartete Autonomie	Der Akku ist nicht vollständig geladen.	Laden Sie den Akku auf, indem Sie die USV an den Strom anschließen.
	Die Batterie ist leicht beschädigt	Wenden Sie sich an den technischen Support, um die Batterie auszutauschen.
Die USV lässt sich nicht einschalten	Der Schalter darf nicht mehrfach schnell gedrückt werden	Schalten Sie die USV aus. Warten Sie 10 Sekunden und schalten Sie dann die USV wieder ein.
	Das Gerät ist nicht an eine AC-Steckdose angeschlossen	Das Gerät muss an eine 220-240V Steckdose angeschlossen werden
	Batterieproblem	Wenden Sie sich an den technischen Support, um die Batterie auszutauschen.
	Mechanisches Problem	Kontaktieren Sie den technischen Support
Die Ausgänge versorgen die angeschlossenen Geräte nicht mit Strom. Der automatische Eingangsschalter ist nach außen geschaltet.	Die Batterien sind leer	Lassen Sie die USV mindestens 4 Stunden lang aufladen.
	Der automatische Eingangsschalter wurde aufgrund einer Überlastung ausgelöst	Schalten Sie die USV aus und trennen Sie mindestens ein Gerät. Den automatischen Eingangsschalter durch Drücken der entsprechenden Taste zurücksetzen und dann die USV einschalten.
Die Verwaltungssoftware funktioniert nicht	Das USB-Kabel ist nicht angeschlossen	Schließen Sie das USB-Kabel an die USV und einen USB-Anschluss auf der Rückseite des Computers an. Sie müssen das mit der USV-Einheit gelieferte Kabel verwenden.
	Die USV liefert keine Batteriestromversorgung	Schalten Sie den Computer und dann die USV aus. Warten Sie 10 Sekunden und schalten Sie dann die USV wieder ein.

DOWNLOAD DER VERWALTUNGS SOFTWARE

Die Verwaltungssoftware bietet eine intuitive, benutzerfreundliche Oberfläche, die in der Lage ist, alle wichtigen Systeminformationen auf einen Blick anzuzeigen



Installationsverfahren:

- Laden Sie die Power Master-Software von der Website herunter: www.justpeyc.com
- Doppelklicken Sie auf die heruntergeladene Datei und folgen Sie Schritt für Schritt den Installationsschritten.
- Um auf die Software zuzugreifen, doppelklicken Sie auf das Programmsymbol oder starten Sie Ihren Webbrowser und geben Sie die Adresse <http://localhost:3052> ein

WARTUNG

Bevor Sie mit einer Reinigung beginnen, vergewissern Sie sich, dass:

- Der AC-Eingangsstrom ist von der USV getrennt.
- Die USV ist ausgeschaltet.

Reinigen Sie die Außenflächen mit einem leicht nur mit Wasser angefeuchteten Tuch. Stellen Sie vor dem Neustart der USV sicher, dass sie vollständig trocken ist.

Wenn die USV in einer ungewöhnlich staubigen oder schmutzigen Umgebung arbeitet, entfernen Sie den Staub aus den Schlitzen.

HALTERUNG

Wenn die USV während der Lieferung beschädigt wurde, melden Sie dies dem Spediteur.

Wenn die USV repariert werden muss, überprüfen Sie die Tabelle „Fehlerbehebung“.

Wenn das Problem weiterhin besteht, wenden Sie sich an den technischen Support unter www.justepyc.com

Das Öffnen, Reparieren oder Ersetzen von Komponenten innerhalb der USV muss immer von technischem Fachpersonal durchgeführt werden, andernfalls verfällt die Garantie.

GARANTIE

Epyc bietet auf seine Produkte eine gesetzliche Garantie von 24 Monaten ab Kaufdatum.

Das Standardverfahren von Epyc besteht darin, die USV zu reparieren oder das Originalgerät durch ein generalüberholtes zu ersetzen.

Bei Verschleißteilen (z. B. Batterien und Sicherungen) beträgt die Gewährleistungsfrist 12 Monate ab Kaufdatum.

Für weitere Informationen zu Garantieansprüchen besuchen Sie bitte die Website www.justepyc.com.

UMWELTSCHUTZ

Die Verpackungen von Epyc-Produkten bestehen aus recycelbaren Materialien, die der Umweltschutzrichtlinie des Unternehmens entsprechen.

Für eine fachgerechte Entsorgung trennen Sie bitte die verschiedenen Verpackungsmaterialien wie in der nachfolgenden Tabelle dargestellt.

Entsorgen Sie jedes Material gemäß den im Verwendungsland geltenden Vorschriften.

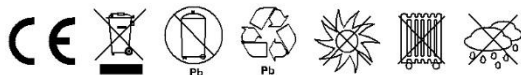
Komponente	Material	Recycling-Code
Schachtel	Karton	PAP 20
Verpackungs-Eckstücke	Expandiertes Polystyrol	PS 6
Schutztasche und Zubehörtaschen	Polyethylen	HDPE 2

Entsorgung

Die USV enthält elektronische Karten und Batterien, die als giftige und gefährliche Abfälle gelten.

Am Ende der Lebensdauer muss die USV gemäß den aktuellen WEEE-Richtlinien (Elektro- und Elektronik-Altgeräte) entsorgt werden. Besuchen Sie www.justepyc.com für weitere Details.

Die richtige Entsorgung trägt zum Schutz und zur Schonung der Umwelt bei.



K01-C000528-00 ON04



www.justepyc.com